

PETIT GUIDE

LUTTER CONTRE

# LES PRÉJUGÉS

SUR LES MIGRANTS





## PETIT LEXIQUE POUR COMMENCER...

### MIGRANT

Personne qui quitte son pays d'origine pour venir s'installer durablement dans un pays dont elle n'a pas la nationalité. Si le terme "immigré" favorise le point de vue du pays d'accueil et le terme "émigré" celui du pays d'origine, "migrant" prend en compte l'ensemble du processus migratoire.

Les personnes migrantes quittent leur pays pour des raisons qui peuvent être économiques, familiales, politiques, climatiques, etc.

### EXILÉ

Personne contrainte de vivre hors de sa patrie pour survivre ou fuir des persécutions.



## DEMANDEUR D'ASILE

Personne qui a fui son pays parce qu'elle y **a subi des persécutions** ou **craind d'en subir** et qui **demande une protection**.

En France, sa demande d'asile est examinée par l'Office français de protection des réfugiés et des apatrides (OFPRA) et, en dernier recours, la Cour nationale du droit d'asile (CNDA).

À l'issue de l'instruction de son dossier, le demandeur d'asile est soit reconnu réfugié, soit débouté de sa demande et devient un **sans-papiers**.



## RÉFUGIÉ

Personne **à qui est accordée une protection, en raison des risques de persécution** qu'elle encourt dans son pays d'origine à cause de son appartenance à un groupe ethnique ou social, de sa religion, de sa nationalité ou de ses opinions politiques.

# JE MIGRE, TU MIGRES, IL OU ELLE MIGRE

## VRAI ou FAUX ?

**PRÈS DE 9 PERSONNES RÉFUGIÉES SUR 10 SONT ACCUEILLIES DANS DES PAYS PAUVRES OU EN VOIE DE DÉVELOPPEMENT.**

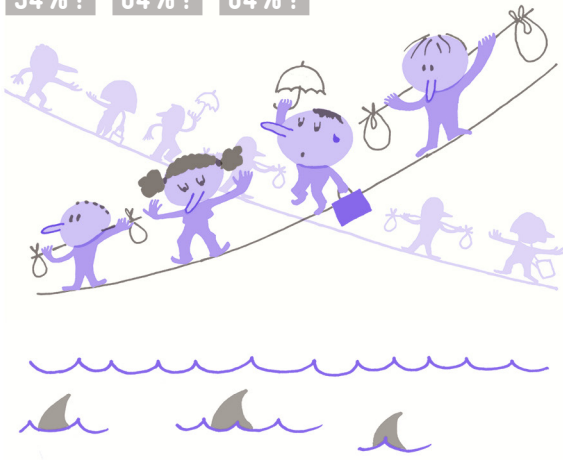
**VRAI** Les personnes qui fuient leur pays cherchent le plus souvent asile dans un pays voisin : les Syriens en Turquie et au Liban, les Afghans au Pakistan et en Iran, etc. UNHCR, TENDANCES 2015



## LE SAVEZ-VOUS ?

QUELLE EST LA PART DE **MIGRANTS**  
QUI QUITTENT UN PAYS EN VOIE  
DE DÉVELOPPEMENT POUR ALLER  
VERS UN PAYS DÉVELOPPÉ ?

34% ? 64% ? 84% ?



**78%** Une forte majorité de l'ensemble des migrations internationales s'effectue entre pays de même niveau de développement, notamment les pays voisins. [BANQUE MONDIALE, 2015](#)

EN 2015, L'UNION EUROPÉENNE a reçu **1,2 millions** de nouvelles demandes d'asile. Un "chiffre record", le double de l'année précédente.

### ÇA FAIT PEUR ?

En fait, cela représente seulement **0,2%** des 508 millions d'habitants de l'Union européenne. Ils demandent protection, et un tiers d'entre eux sont des enfants...

EN FRANCE, toujours en 2015, **80 075** demandes d'asile ont été enregistrées. Seulement **31,3%** des personnes ont obtenu une protection en tant que réfugié. Alors qu'en 1979, en plein choc pétrolier, la France a accueilli **120 000** réfugiés "boat people" vietnamiens et cambodgiens.

EUROSTAT, MARS ET MAI 2016 ; OFPRA, 2016

# J'AI LE DROIT, TU AS LE DROIT, IL <sup>OU</sup> ELLE A LE DROIT

## ÉTUDES, VOYAGE DE DÉCOUVERTE, EXPÉRIENCE PROFESSIONNELLE...

Lorsqu'il s'agit des citoyens occidentaux, ces expériences à l'étranger sont encouragées et valorisées. Lorsqu'il s'agit de ressortissants de pays pauvres, ces mêmes expériences sont regardées avec suspicion, soumises à des conditions drastiques, entravées ou interdites.

Même celles et ceux qui, souhaitant vivre en France, ont bravé toutes les entraves et réussi à obtenir un titre de séjour ne sont pas pour autant tirés d'affaire : ils peuvent **PERDRE LEUR TITRE DE SÉJOUR À TOUT MOMENT**. Périodiquement, il leur faut obtenir le renouvellement de ce titre, le plus souvent incertain. Un divorce ? Une perte d'emploi ? Et c'est la menace d'une expulsion. Même si cela fait plusieurs années qu'ils ont fait leur vie en France.



## ON L'OUBLIE SOUVENT...

Les camps sont devenus **UN INSTRUMENT PRIVILÉGIÉ DE "GESTION"** des populations migrantes en Europe. Dans les centres et locaux de rétention administrative, sont enfermées des personnes auxquelles l'administration reproche uniquement l'absence de titre de séjour et qu'elle veut expulser.

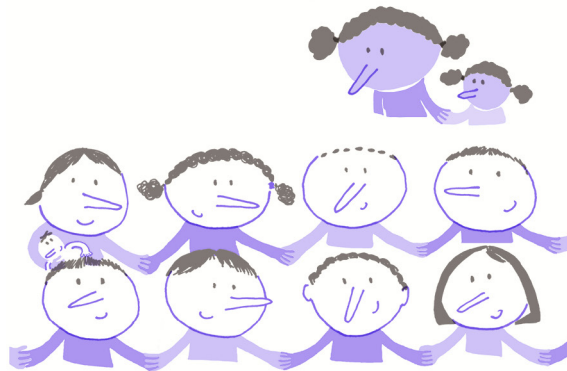
**IL Y A 43 CENTRES ET LOCAUX PERMANENTS DE RÉTENTION EN FRANCE. EN 2015, 48 000 PERSONNES** y ont ainsi été enfermées, dans des conditions de type carcéral allant parfois jusqu'au confinement en cellules. À Mayotte, département français d'Outre-mer, plus de **4 300 ENFANTS** ont été enfermés et expulsés...

DONNÉES MINISTÈRE DE L'INTÉRIEUR,  
RAPPORT DES ASSOCIATIONS INTERVENANT  
EN RÉTENTION 2015 ET PRÉFECTURE DE MAYOTTE

## HALTE AUX IDÉES REÇUES !

1

Une personne étrangère en situation irrégulière peut bénéficier d'une seule aide sociale : l'Aide Médicale de l'État (AME), une couverture maladie limitée, sous condition de faibles ressources. **LES SANS-PAPIERS SONT EXCLUS DE L'ACCÈS À TOUTES LES AUTRES PRESTATIONS SOCIALES...** même quand ils ont un travail et un employeur, et quand ils payent les mêmes cotisations et impôts que les autres.



2

Une personne étrangère en situation régulière n'a pas accès pour autant à toutes les prestations sociales. En effet, **BEAUCOUP D'AIDES SONT SOUMISES À UNE DURÉE MINIMUM DE RÉSIDENCE EN FRANCE** (5 ans pour le RSA, 10 ans pour le minimum vieillesse...).

3

Quand les personnes étrangères ont droit à des prestations sociales et que leur situation le justifie, elles sont nombreuses, à l'image des personnes de nationalité française, à ne pas en faire la demande pour différentes raisons (volonté de ne pas dépendre de l'aide publique, complexité des démarches, manque d'information...).

**EN FRANCE, ON ESTIME QUE 50 % DES PERSONNES FRANÇAISES OU ÉTRANGÈRES QUI ONT DROIT AU RSA N'EN FONT PAS LA DEMANDE.**

ATD QUART-MONDE, 2015

# JE TRAVAILLE, TU TRAVILLES, IL<sup>OU</sup> ELLE TRAVAILLE

VRAI ou FAUX ?

**IL Y A UN NOMBRE FIXE D'EMPLOIS À SE PARTAGER.**

**NON** Dans une économie tertiaire, plus il y a de gens, plus il y a de services et plus cela crée de l'activité. Les personnes migrantes participent à l'économie. Elles consomment et créent donc une demande supplémentaire, elles paient des impôts et des cotisations sociales, elles contribuent à produire des biens et services.

## VRAI ou FAUX ?

**LES PERSONNES MIGRANTES  
RENCONTRENT PLUS D'OBSTACLES SUR  
LE MARCHÉ DU TRAVAIL QUE LES  
FRANÇAIS DE NAISSANCE.**



**VRAI** Problème de reconnaissance des diplômes, difficultés linguistiques, discriminations... Les obstacles sont nombreux, sans oublier que 5,3 millions d'emplois sont purement et simplement fermés aux personnes étrangères hors Union Européenne, soit un emploi sur cinq (métiers de la fonction publique, mais aussi architecte, buraliste ou encore vétérinaire).

INSEE, 2012 ; OBSERVATOIRE DES INÉGALITÉS, 2011

## LE SAVEZ-VOUS ?

**QUELS SONT LES SECTEURS  
QUI EMBAUCHENT UNE PART IMPORTANTE  
DE TRAVAILLEURS IMMIGRÉS ?  
CONSTRUCTION ? RESTAURATION ?  
SANTÉ ? AIDE À LA PERSONNE ?**

**LES QUATRE** Que les emplois soient qualifiés ou non, les personnes migrantes sont embauchées là où il y a une pénurie chronique de main d'œuvre : agents d'entretien ou de gardiennage, ouvriers du bâtiment ou du textile, employés de l'hôtellerie-restauration, professionnels de l'aide à la personne, médecins ou aides-soignants, ouvriers agricoles, et même prêtres ou spécialistes de l'informatique et des télécoms... Des secteurs entiers d'activité reposent en grande partie sur la présence de personnes étrangères. Et lorsque ces dernières sont sans papiers, nombre d'employeurs profitent de leur situation de faiblesse pour les exploiter.

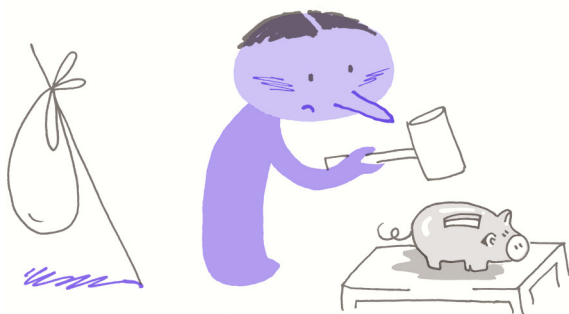
INSEE, 2012



# JE SUIS, TU ES, IL OU ELLE EST

VRAI ou FAUX ?

**CE SONT LES PERSONNES LES PLUS  
PAUVRES QUI MIGRENT.**



**FAUX** Migrer a un coût : il faut financer le voyage, les papiers, parfois les passeurs... La "misère du monde" n'a pas les moyens de migrer.

VRAI ou FAUX ?

**PRESQUE LA MOITIÉ DES MIGRANTS SONT  
DES FEMMES.**



**VRAI** 48% des personnes qui migrent sont des femmes. Et ce ne sont pas seulement des épouses qui suivent leur mari ! En France, il y a autant de femmes étrangères célibataires que d'hommes étrangers célibataires qui vivent, travaillent et étudient. Et quand les personnes sont en couple ? Dans le cadre du regroupement familial, désormais, une fois sur trois, c'est la femme qui part la première puis son conjoint qui la rejoint, et non l'inverse.

**NATIONS-UNIES, 2015 ET ENQUÊTE "TRAJECTOIRES ET ORIGINES",  
INED-INSEE, 2008-2011**

## LE SAVEZ-VOUS ?

**PARMI LES PERSONNES MIGRANTES  
ENTRÉES EN FRANCE EN 2012, COMBIEN  
SONT AU MOINS TITULAIRES D'UN  
DIPLOME DE NIVEAU BACCALAURÉAT  
OU ÉQUIVALENT ?** 63% ? 53% ? 43% ?



**%69** Aujourd'hui, les personnes migrantes qui arrivent sont souvent plus qualifiées et plus jeunes que la population française. Près de 40% sont diplômées de l'enseignement supérieur. Mais l'absence d'équivalence de diplômes leur interdit souvent d'exercer le travail auquel elles pourraient prétendre. [INSEE](#)

## HALTE AUX IDÉES REÇUES !

Il y a un terroriste qui a pris le métro parisien sur la ligne 7... Tous les usagers de la ligne 7 ne sont pas terroristes. Il y a un terroriste qui a pris la route des Balkans... **TOUS LES RÉFUGIÉS NE SONT PAS TERRORISTES !**

Les réfugiés sont les premières victimes du radicalisme et du terrorisme, c'est pourquoi ils fuient leurs pays. À l'inverse, les terroristes responsables d'attentats en France sont bien souvent français, ou résidant en Europe depuis des années. Les confondre, c'est jouer le jeu de ceux qui sèment la terreur là-bas comme ici.



# NOUS SOMMES

## VRAI ou FAUX ?

**BIEN QU'ÉTANT ET SE SENTANT FRANÇAIS,  
UN TIERS DES ENFANTS D'IMMIGRÉS  
NE SE SENTENT PAS CONSIDÉRÉS COMME  
DES FRANÇAIS.**



**VRAI** On retrouve le même phénomène pour les Français d'Outre-Mer, ou pour les personnes immigrées d'Afrique ou d'Asie qui ont acquis la nationalité française même depuis longtemps.

INSEE, 2012

## ON L'OUBLIE SOUVENT...

**ASTÉRIX LE GAULOIS** est l'œuvre d'un fils d'immigrés polonais (le scénariste René Goscinny) et d'un fils d'immigrés italiens (le dessinateur Albert Uderzo). Le Baron Haussmann, Marie Curie, Apollinaire, la comtesse de Ségur, Émile Zola, Lazare Ponticelli (le dernier Poilu, mort en 2008), Joseph Kessel, Yves Montand, Charles Aznavour, Isabelle Adjani, Serge Gainsbourg, Coluche, Zinedine Zidane... Tous immigrés ou fils/filles d'immigrés en France.



Lors de la Grande Dépression des années 1930, les Polonais étaient désignés comme des catholiques fanatiques réputés inassimilables par le monde laïc et les catholiques français. Avant eux, ce fut le cas des Italiens. Aujourd'hui, les personnes dites "de culture musulmane" sont pointées du doigt. Pourtant la majorité des musulmans de France vit sa religion sans chercher à convertir son voisin, et ne soutient pas plus Daesh que les protestants ne soutiennent le Ku Klux Klan !

Mais **À CHAQUE PÉRIODE DE CRISE, LA TENTATION EST GRANDE POUR NOUS TOUS DE CHERCHER DES COUPABLES.**

La mondialisation, les conflits internationaux, le taux de chômage ont de quoi nourrir nos peurs. Qui gagne à opposer les précaires, les "SDF français" et les "réfugiés syriens", et à diviser sur fond de différences culturelles ou religieuses ?



Édité par La Cimade, 64 rue Clisson, 75013 Paris  
Conception graphique et illustrations: Polysémique  
Design de la couverture: Polysémique  
Impression: Stipa, 93100 Montreuil  
Dépôt légal: octobre 2016 / ISBN : 978-2-900595-30-5

Avec le soutien de l'Agence française de développement et du ministère de la Culture et de la Communication



LA CIMADE EST UNE ASSOCIATION  
DE SOLIDARITÉ ACTIVE AVEC  
LES MIGRANTS, LES RÉFUGIÉS  
ET LES DEMANDEURS D'ASILE.

AVEC SES PARTENAIRES EN FRANCE  
ET À L'INTERNATIONAL, ELLE AGIT  
POUR LE RESPECT DES DROITS  
ET LA DIGNITÉ DES PERSONNES  
DEPUIS 1939.

[www.lacimade.org](http://www.lacimade.org)



---

la Cimade

L'humanité passe par l'autre